

# FJÄLLKON

Svensk Fjällrasavels Tidsskrift

Nummer 1

2002



Mårten Dahlberg med fjällkon 267 Molik på Elmia 2001.

Foto: Elisabeth Theodorsson

Ur innehållet:

Elmia sidan 9

Gårdsauktion sidan 4-5

Nya fjällrastjurar 18-19



## FJÄLLKON

### Svensk Fjällrasavel

**Ordförande:**

Anders Jonört  
Flarkbäcken 150  
915 96 Flarken  
Tel/Fax: 0934 - 270 30

**Vice ordförande:**

Joachim Gustavsson  
Görshorva, V. Harg  
595 91 Mjölby  
Tel/Fax: 0142 - 250 42

**Sekreterare:**

Patrik Gyllenhammar  
Ekeskogs Hejde  
620 20 Klintehamn  
Tel/Fax: 0498 - 24 30 35

**Expedition och kassa:**

Hans-Inge Pettersson  
Timotejvägen 16  
840 70 Hammarstrand  
Tel: 0696 - 102 22  
Fax: 0696 - 102 25  
Tel. tid:  
Mån 9 - 12, 18 - 20.30  
Ons 13 - 16  
Fre 9 - 12

**Ledamöter:**

Sven Blomberg  
Sunnanhed 44  
790 70 Furudal  
Tel: 0258 - 202 07  
Fax: 0258 - 203 00  
e-post: sven.bl@spray.se

Lena Lindberg  
Norra Heden 2  
780 64 Lima  
Tel/Fax: 0280 - 322 18

Mari Strand  
Nyland 4583  
830 70 Hammerdal  
Tel/Fax: 0644 - 400 71

**Suppleanter:**

Göran Lundström  
Fjälbyn 252  
930 10 Lövvånger  
Tel: 0913 - 300 40  
Fax: 0913 - 301 01

Berit Runsten  
Alsenviken 1234  
830 44 Nälden  
Tel: 0640 - 240 28

Hans-Inge Pettersson

**Revisorer:**

Bo Karlsson  
Vältran  
696 93 Aspabruk  
Tel: 0583 - 503 31

Martina Bremer  
Österskog 4596  
386 94 Färjestaden  
Tel: 0485 - 373 45

**Revisorsuppleanter:**

Ann-Sofie Sångberg  
Lökom 7578  
881 93 Sollefteå  
Tel: 0620 - 321 43

Leif Finnström  
Ö:a Radiogatan 2 E  
854 61 Sundsvall  
Tel: 060 - 61 64 31

**Livdjursförmedling:**

Mårten Dahlberg  
Mariebergs Gård 1296  
872 96 Bjärträ  
Tel: 0612 - 532 67  
Fax: 0612 - 531 07  
OBS! Tel. tid måndagar 12-13

**Stambokföring:**

Robert Nilsson  
Övre Svartlå 515  
961 98 Boden  
Tel: 0928 - 401 06  
Fax: 0928 - 402 10

**Kontaktpersoner:**

Sven Blomberg: Svea Husdjur, Dala Gävle  
Husdjur  
Joachim Gustavsson: Skara semin  
Patrik Gyllenhammar:  
Gotlands Husdjur  
Ronny Olsson (0485 - 760 37): Kalmar  
Husdjur, Blekinge Kronobergs Husdjur  
Evy Schale (0430 - 311 18): Skånesemin,  
Hallands Husdjur,  
S Älvsborgs Husdjur  
Marie Strand: Norrmejerier,  
NNP Husdjur

**Fjällnära:**

Birgitta Karlsson  
Smedjebo, Härja  
522 91 Tidaholm  
Tel: 0502 - 450 64

**Avelskommitté:**

Joachim Gustavsson (ordf)  
Sven Blomberg  
Anders Jonört  
Mårten Dahlberg

**Tidningen Fjällkon****Redaktör:**

Ulrika Tjälldén  
Kristinelund, Odensala  
195 92 Märsta  
Tel/Fax: 08 - 591 298 95  
Mobil: 0733 - 78 29 48  
e-post: [fjallkon@brevet.nu](mailto:fjallkon@brevet.nu)  
(kontaktas lättast via e-post)

**Ansvarig utgivare:**

Anders Jonört

- Tidningen Fjällkon är Svensk Fjällrasavels medlemstidning som ges ut ca 4 ggr per år. Däremellan skickas aktuell information ut.

- Annonsering med radannonser i tidning och info-blad med t.ex. "Köpes / Säljes" är gratis för medlemmar.

- Samtliga artiklar i tidningen Fjällkon är författade av redaktionskommittén om ej annat anges. Åsikter framförda i signerade artiklar delas inte automatiskt av Svensk Fjällrasavel, utan är författarnas egna.

- Tidningen får i korta drag citeras om källan anges. Eftertryck är dock förbjudet utan skriftligt tillstånd från Svensk Fjällrasavel.

ISSN 1401-7806

Utgivningsbevis PRV nr 21560

**Medlemsavgift:**

300:- insättes årligen på Svensk Fjällrasavels pg 833 53 62-3. OBS! Skriv ditt namn och adress!

Hemsida: [www.fjallkor.org](http://www.fjallkor.org)

*Trigge med jäm  
Mårten*

## FJÄLLKON

### Nytt år - nya utmaningar

Hej alla nya och gamla medlemmar och välkomna till ett nytt år med fjällrasföreningen och till den första tidningen för i år. Nu när det är nytt år igen så skall man ju se framåt och positivt.

Det mest glädjande är att så gott som samtliga mejeriföreningar i Sverige nu förstår att man inte kan betala för att hämta vatten ute på gårdarna och nu lägger om sitt betalningssystem. I framtiden kommer mjölk med hög ts-halt att betalas bättre. Det har vi som arbetar med fjällkor länge sett fram emot. Det kan ju också få fler bönder att intressera sig för våra kor. Men det betyder att vi måste välja tjurar och tjurmödrar med höga halter så vi behåller denna fördel.

Fler ljuspunkter i år är att så gott som alla medlemmar har valt att stödja föreningen och dess arbete med att rädda fjällkon och betalt in sin medlemsavgift. Ett särskilt välkommen till de nya medlemmarna som vi hoppas skall bli nöjda med föreningen.

Jordbruksverket har beslutat stödja föreningen som föregående år. Vi i styrelsen arbetar för samarbetet med jordbruksverket skall fungera så smidigt och bra som möjligt. Men det är inte Jordbruksverket eller EU-byråkrater som bevarar och avlar med fjällkorna, utan det är alla dessa bönder som arbetar varje dag med sina kor som gör att rasen finns kvar. Så nu får vi hoppas att våra pengar i form av miljöstöd snart betalas ut.

Det är ju medlemmarna i sådana här förening som bestämmer hur föreningen skall fungera och utvecklas. Kom gärna med synpunkter och förslag, så skall vi skriva om det i tidningen.

Svensk Fjällrasavel har fått erbjudande att medverka vid den stora landsbygdsutställningen *Nerike Country Fair* i Örebro den 8-9 juni, så vi får hoppas att det finns någon medlem i närheten som kan och vill ställa upp med några fjällrasdjur. Eventuellt kan någon form av ersättning utgå i form av resekostnad eller utställningskostnad. Hör av er till mig eller expeditionen.

Nu närmast ligger ju vinterträffen i Jämtland där vi träffas 4-6 april för trevlig samvaro och intressanta studiebesök och givande pratstunder. Kom ihåg att redan nu planera för sommarens stämma 8-9-10 augusti som i år hålls i Dalarna.

Med vänliga hälsningar  
Anders Jonört, ordförande

## Anrik besättning skingrad!

Det är inte var dag som det hålls kreatursauktioner med endast kulliga djur i det här landet. Det har under min aktiva tid endast hänt två gånger på 90-talet och ingen av dom auktionerna har jag haft möjlighet att bevista. Men denna gång var det helt enkelt tvunget att ta sig loss för att kunna vara med, för den 18:de juni 2001 var det Siv och Hans-Erik Nordströms i Norrby, Tavelsjöns fina besättning som gick under klubban (se separat artikel).

Det hade ryktats om att besättningen eventuellt skulle avyttras eftersom Hans-Erik för ett par år sen fick diagnosen Parkinsons sjukdom vilket gjort det allt svårare att orka med skötseln av jordbruket. Som för alla djurbönder som är fästa vid sina djur så hade det heller inte varit så lätt att fatta beslutet om att djuren skulle auktioneras bort. Därav blev det bara en kort tids förvarning, så många "utsocknes" som hade varit intresserade hann nog inte ordna med avlösning i sina ladugårdar för att kunna närvara. Detta gjorde att det bara var ett 20-tal intresserade som dök upp på auktionen.

### Välordnad auktion

För oss som dök upp var det dock väl ordnat, och vi var ett "fjällrasgäng" som tagit oss till Norrby för att få vara med. Det var inte utan att det kändes speciellt att få vara med när kor ur alla kända kofamiljer skulle gå under klubban. Var och varannan ko med tjurmodrar i härstamningen, en del med dom som mor eller mormor och till och med en och annan som även själv var tjurmoder. Visningen startade kl 1100 och auktionen skulle börja en timme senare. Förutom jag själv så dök



Från vänster: Mårten Dahlberg, Anders Jonört, "Inköparen från Månsgården i Fåker" och Göran Lundström sammanfattar auktionen. Foto: R. N.



Utrop 24: 525 Sissy - f 792 Findus, mf 6748 Bör, mmf 6724 Mikro. 1,4 mån: 6029-4,4-3,3 268-198 som för 7 000:- fick ett nytt hem hos Fjällkoknuten AB. Foto: R. N.

Anders Jonört, Göran Lundström, Mårten Dahlberg och Hans-Inge Pettersson med fru upp. I övrigt var det klen med folk som man lärt känna från SKB-stämmor och andra koträffar för kulligt folk. Men mer folk var där, tyvärr dock okända för mig. Meest var det

naturligt nog västerbottningar men även Jämtland fanns representerade via en inköpare från Månsgården AB Fåker.

I den som vanligt rengjorda och välskötta ladugården stod 19 kor och 6 dräktiga kvigor som var

dagens utrop. Alla djur var självklart i bästa trim och veterinärbesiktigade. En del kor var inte med för dom endera ansågs för gamla eller inte hade tillräckligt bra juverhälsa.

Korna var tydligt märkta med nummerlappar och auktionen hölls inne i ladugården. Tack vare att vi inte var så många så fanns det gott om plats för de intresserade för respektive utrop. Även lokal-tidningar och TV var där ett tag för att dokumentera händelsen.

### Låga priser!

SQMs auktionist försökte göra vad han skulle för att påpeka värdet på djuren som såldes men trots allt var det inte så mycket folk som bjöd och priserna blev överaskande låga efter ett par utrop. Första utropet var 446 Sevilja (6838 Lars mor) som gick till Fjällkoknuten för 7000 kr. Andra utropet var en 4:e kalvare ur Ö-linjen som mjölkat över 7800 kg mjölk i snitt. Det blev dagens högsta utrop på 13000 kr. Tredje utropet var en halvsystem till henne ur samma linje men med 3 kalvar och 8500 kg i snitt. Hon gick för 10000 kr. Båda gick till en Bo Nordström Stöcksjö. Dessa båda härstamningar var det stark SKB-prägel på med höga index men efter det blev det inga fler höga priser. Övriga kor låg med två undantag på mellan 4500-7000 och kvigorna gick till mellan 5000-7500, fyra av dom gick till Månsgården AB.



Utrop 18: 471 Silva - f 6724 Mikro, mf 726 Basker, mmf 5 Svenson. 4 år, 2 mån: 6746-5,1-3,9-347-265 rel tal 105-104 som för 5 000:- fick ett nytt hem hos Mårten Dahlberg. Foto: R. N.



Mårten Dahlberg pratar ko med Siv och Hans-Erik efter auktionen. Foto: R. N.

### Eftertanke

Efter auktionen bjöd Siv och Hans-Erik på fika i trädgården och det blev en stunds trevlig samvaro i det fina sommarvädret. Resonemang kring kvigorna i kvighagen och allmänt bondeprat. Vi var många som tyckte att prisnivåerna hamnade lågt, visserligen så har dom sjunkit de senaste åren men vi enades om att det i detta fall berodde mest på den korta förvarningen innan auktionen som gjorde att så få intresserade kunde komma. Kanhända är det en

lärdom att dra för den som vill sälja sina djur på auktion. Vi får avluta med att hoppas att djuren från denna fina besättning får komma till fortsatt nytta i nya besättningar och dom även framgent kommer till nytta i aveln.

Text och foto: Robert Nilsson

# Nordströms i Norrby!

Det kanske finns en del medlemmar i Svensk fjällrasavel som höjer på ögonbrynen när vi i detta nummer uppmärksammar Siv och Hans-Erik Nordström i Norrby Tavelsjö. Sen fjällrasföreningen bildades har vi ju varit mer som hund och katt med SKB-folket och Nordströms har ju alltid tillhört SKB-sidan så varför då uppmärksamma dom?

Ja, för många av oss som var med på den "gamla" tiden innan fjällrasföreningen så har vi ju lärt känna många av det gamla gardet i SKB-föreningen. Även om man kan tycka olika i avelsfrågor så kan man ju känna respekt inför den lantbrukargärning som många av dom utfört. Dessutom har ju flera stycken av dom som kom att stanna kvar i SKB-föreningen ändå haft besättningar som förut påverkat Fjällrasen och i en del fall även efter delningen gjort detsamma. Sen tycker jag personligen som mjölkbonde att alla som mjölkat kor i mer än 40 år är värd all uppmärksamhet dom kan få oavsett vad dom haft för kor. Så av den anledningen och att besättningen nu skingrats skriver vi om Nordströms i Norrby denna gång.

Gården är Hans-Eriks föräldrahem och den har han ansvarat för sen 1959 då fadern avled när Hans-Erik endast var 17 år. Eftersom han inte fick ta över gården innan han var myndig så drevs gården som sterbhus tills 1962 då Hans-Erik löste ut sina två systrar och ensam tog över. Då fanns en stenlagård från 1925 med plats för 10 kor. Till gården hörde 13 ha åker som drevs med häst och för tyngre körslor lejdades traktor in. 1963 köptes traktor och två bås ytterligare kom till där hästarna stått.

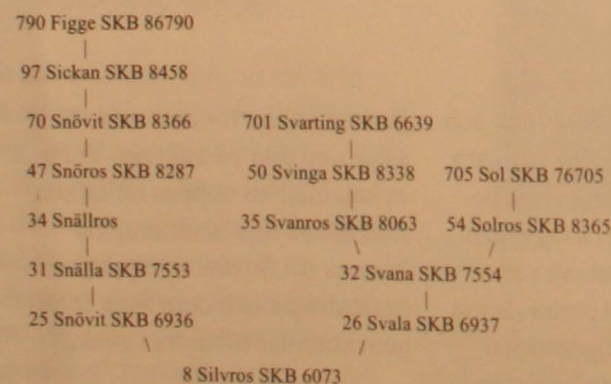
1966 Kom Siv in i bilden och 67 stod bröllop och sist på året kom sonen Ulf. Vinterfodret skördades som hässjat hö fram till 1973. 1974 byggdes en nylagård för 32 kor men med 8 kvigplatser vid kofoderbordet som kunde nyttjas till koplatser vid behov. Då byggdes också skulltork och plansilo. Den egna åkern ökades till 20 ha och dessutom arrenderades ytterligare 38 ha. 1976 föddes dottern Kristina och efter det så slutade Siv jobba utanför gården vilket behövdes när besättningen ökades till över 30 helårskor.

## Korna

Med det är vi framme vid det som ju är huvudsaken för en "kotidning", nämligen korna!

Med gården följde 2 kofamiljer som vi lärt känna i fjällrassammanhang. Gårdens gamla S-linje köptes av Hans-Eriks far John till gården 1927 och anmoder till de senaste 45 årens S-kor var 8 Silvros SKB 6073 född 520125. Silvros kom via döttrarna 25 Snövit och 26 Svala att lägga grunden till S-linjen under Hans Eriks tid. Totalt hade Silvros om jag inte räknat fel 136 st mjölkande ättlingar i besättningen.

Vi kan ställa upp liten del av stamträdet för att visa släktskapen på mödernet med semintjurarna av fjällras som kommit ur S-linjen. På bilden här under syns en av Hans-Eriks absoluta ko favoriter: 248 Silva SKB 8498 som är mor till 6708 Ylle och 6722 Mal. Hon är dotter till 97 Sickan. Prod. 9,8 år 6267 5,6 4,4 348 274



Del av S-linjens stamträd.



248 Silva. Läs mer om Silva i artikeln. Foto: R. N.

Den andra kolinjen som fanns på gården var M-linjen som också köptes in av John Nordström. Det var en linje som kom från Alfrida Andersson i Flarken och kom att bli kvar som enstaka individer bland alla S-kor.

Den inköpta kon var 11 Manda SKB 4954 som inte var värst till att producera men dottern 17 Majros SKB 7262 var dessto bättre och gjorde mellan 57-68 på 11år 4160 4,4 183. Hennes dotter i sin tur 33 Marilyn höll fanan högt med 7,5år 4156 4,8 198 under åren 63-70

33 Marilyn fick en dotter efter 24 Sagar SKB 6292 71 Mary som på 5,8 år gjorde 5774 4,3 248 hon var första fjällkon i besättningen som ett enskilt år kom att mjölka över 7 ton då hon 76 gjorde 7164 4,6 330. 71 Marys sista dotter var 141 Mary SKB 8460 som var efter 40 Sem SKB 2301 och mjölkade smått fantastiska 7989 4,5 357 på 7,5 år vilket var en ovanligt lång produktions tid då Sem-döttrarna ofta inte hade nog bra juver att bära sina liter. Det är hennes son 792 Findus SKB 86792 som gör att denna kolinje finns kvar bland semintjurarna idag. M-linjen gick ut i Norrby på 90-talet men en stark avläggare finns idag i en besättning i Uppland på dryga dussin djur. Dom stammar alla från 71 Marys första dotter 85 Milly.

74 på hösten började de nyinköpta djuren kalva in och en del nya kolinjer gjorde entre i besättningen. 6 kvigor köptes från Nils Holmsten i Mo Trångsviken ur dennes S-linje men inga av dessa gjorde stor succe. Endast 2 fick ättlingar efter sig och dom blev aldrig många utan gick ut i början på 90-talet.

Tre kvigor köptes även in från Egon Nilsson Tväråmark och en av dom kom att bli den verkliga fullträffen i och med att det blev anmodern till den stora Ö-linjen som gett oss flera semintjurar.

Genombrottet kom med den första dottern till den inköpta 104 Öros, nämligen 127 Öros SKB 8439 som med sina många ättlingar grundlade den vid besättningens avyttrande största kolinjen.

## Ö-korna

127 Öros var den första i raden av högproducerande kor i denna linje. På 8,11 år mjölkade hon 6599 4,8 316 4,1 270. Noterbart är de höga halterna. 127 fick sex mjölkande döttrar efter sig och den mest kända av dom är ju utan överdrift 156 Örgull SKB 8508 efter 729 Homeros SKB76729. 156 Örgull som vi känner som mor till 6703 Bingo SKB 86703 och 190 Öra SKB 8504. 156 kom upp i den helt fantastiska medelavkastningen 8112 4,8 388 3,8 311 och det på hela 13,8 år. Det ger en livstidsavkastning på 110461 kg mjölk 4899 kg smf och 4243 kg protein och hon är med det endast överträffad i livstidsavkastning av sin dotter 190 Öra. Örgull fick 5st mjölkande döttrar i besättningen och den första och oöverträffat bästa var alltså 190 Öra.

## 190 Öra

Jag vet inte om det någonsin kommer att finnas en fjällko som återigen mjölkar lika mycket som 190 Öra.

Kanske kan medeltalet på 9357 4,4 414 3,7 350 matchas men under 13,2 år !!!!!???. Dessutom av en ko som mjölkats två gånger om dagen och inte tre som många av dagens osannolika avkastningssiffror åstadkomms med. Hennes Bästa år var hennes 12:e då hon gjorde 10880 4,7 511 3,9 419. Eftersom det kan dröja innan vi får avkastningssiffror som dessa att skriva om en till gång så vill jag visa upp avkastningen månad för månad i kg ecm. Så enastående är dom!

År	sep	okt	nov	dec	jan	feb	mar	apr	maj	jun	jul	aug	dag	kg mj	%f	kg f	%pr	kgpr
82		K	rmj	26	25	24	27	25	25	22		22	292	6609	4,4	296	3,6	238
83	s	30	32	34	30	29	29	27	30	27		19	365	8722	4,3	376	3,8	331
84	8	S	S	39	37	39	35	34	33	34		29	365	9678	4,3	420	3,7	358
85	12	S	34	38	39	35	34	35	35	33		28	365	9977	4,6	454	3,9	389
86	21	16	11	S	S	30	37	40	35	36		34	365	8595	4,5	390	3,8	327
87	26	27	27	18	S	42	44	46	39	35		32	365	10929	4,2	456	3,7	404
88	29	28	21	8	S	40	38	38	39	38		31	365	10971	4,0	443	3,6	395
89	26	19	18	10	S	31	41	39	42	37		32	365	9150	4,4	404	3,6	330
90	28	26	24	21	15	S	30	45	40	41		34	365	9420	4,4	418	3,5	332
91	35	31	27	27	29	26	25	19	11	S		27	365	7652	4,8	370	3,9	296
92	27	30	33	31	32	33	36	30	26	24		S	365	8477	4,7	400	4,0	335
93	36	36	35	36	34	35	35	29	31	34		25	365	10880	4,7	511	3,9	419
94	19	12	S	S	40	34	35	32	31	31		28	365	9106	4,2	385	3,6	330
95	27	25	26	24	24	sl												

Livstidsavkastningen på 123587 kg mj. 5472 kg smf o 4621 kg prot blir svår att slå. **Tänk, 10 ton fett och protein!!**

190 Öra var så vitt jag kunnat få fram första fjällko att nå över 400 kg protein och 500 kg smörfett på ett enskilt år. Dessutom är hon troligen första fjällko över 10000 kg mjölk på ett år men där är jag inte helt säker.

Hennes två söner 6702 Bazar och 6748 Bör gör att hon finns kvar i fjällrasen även framgent. 190 Öra fick sju mjölkande döttrar i besättningen och sammantaget hade 127 Öros nästan 70 mjölkande ättlingar i besättningen fram till i somras.

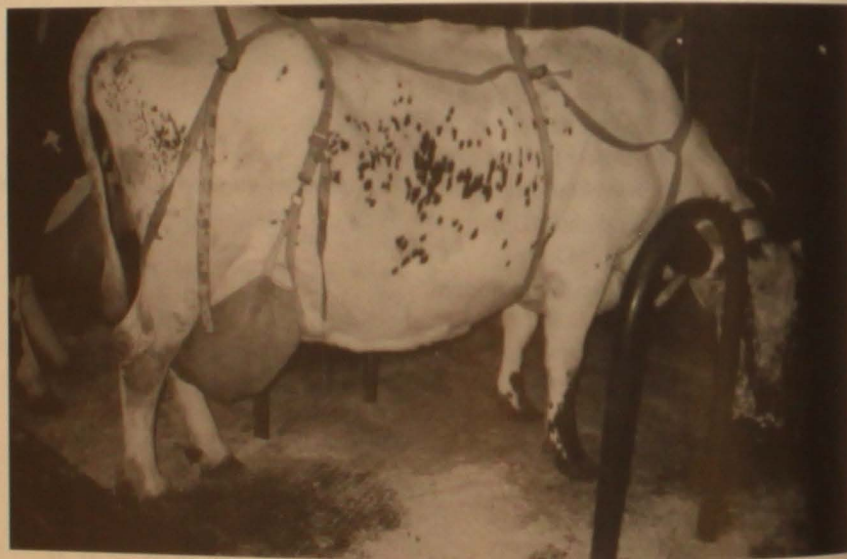
## FJÄLLKON

### S-linjen från Sven-Olof Dahlgren i Innertavle

1975 köptes även 4 kvigor från Sven-Olof Dahlgren in och två av dem kom att bilda bestående kolonjer i besättningen. Den som lyckades bäst var 234 Semla SKB 8426 som var den första förstakalvare som mjölkade 30 liter om dagen. 234 Var också ett litet undantag eftersom hon som dotter till 40 Sem höll för produktion i 8,11 år och mjölkade 7188 4,6 328. Noterbart är att hon även hade samma morfar som den tidigare nämnda 141 Mary nämligen 24 Sagar SKB 6292. 234 hade en dotter med 708 Bill, 172 Sevilja som kom att föra linjen vidare och på 9,2 år mjölkade 7424 4,1 301 3,5 257. Sevilja för via dottern 266 Seglora efter 726 Basker SKB 76726 linjen vidare till 309 Segra SKB 8621 en annan hållbar gammal trotjänare efter 933 Kam SKB 86933. Hon producerade på 9,10 år 7258 4,7 344 3,8 274. 309 Segra är mormor till 6838 Lars som går som ungtjur nu. Linjen kom sammantaget att få ett 20-tal mjölkande kor i besättningen.



Hans-Erik mjölkandes några av alla 123 587 kg mjölk som 190 Öra gav. Foto: R. N.



309 Segra: f 933 Kam, mf 726 Basker, mmf 708 Bill. Segra är mormor till 6838 Lars. Foto: R. N.

### D-linjen från Sven-Olof Dahlgren i Innertavle

Från Innertavle kom även två halv syskon efter samma ko dels 216 Docka och 230 Dolla. 216 Docka var efter 29 Ise SKB 6617 och kom att mjölka hela 12,3 år med ett medeltal på 6279 4,4 274. Men av hennes 11 kalvar var 9st tjurar varför hon bara fick en mjölkande dotter i besättningen. Den dottern var efter 708 Bill och hette 186 Dora, hon producerade på 7,11 år 5994 5,1 304 3,7 224. 186 hade bättre lycka med kvigkalvar så efter henne fanns ättlingar kvar ända tills auktionen. En dotter till 186 efter 726 Basker såldes till en besättning utanför Stockholm och därifrån har linjen spritt sig ytterligare. Ytterligare en dotter efter 186 och 726 Basker, 271 Dora blev kvar i besättningen och kom att fortsätta föra fanan med lång produktionstid då hon på 8,3 år producerade 6211 5,0 308 3,8 236. 271 Doras sista dotter 428 Dorotea efter 791 Karat satte ett prydligt rekord för renrasiga fjällkor i besättningen när hon

på sina första 305 dagar producerade 7096 4,8 342 3,7 260.

Som medel för hela produktionen fick hon på 3,9 år imponerande 8531 5,0 429 3,8 325. En son efter henne och 6715 Lage köptes in till semin men fick tyvärr horn annars hade det varit en synnerligen intressant tjur.

230 Dolla blev även hon en hållbar kodam efter 5 Svenson SKB 6522. Hon gjorde på 8,2 år 6814 4,2 284. Efter 230 blev det fler kvigkalvar och det

fanns ättlingar kvar efter henne tills mitten på 90-talet. Men en hel del kvigor ur linjen efter 230 såldes till liv och en dotter till henne hamnade i Dalarna och kom därifrån att sprida sig ytterligare. D-linjen blev den enda av de större kolinjerna som det inte sattes in någon tjur i seminverksamheten efter vilket man idag kan beklaga för tvi-velsutän hade det här funnits en del gott att hämta. Sammantaget hann det bli ett 25-tal mjölkande kor ur D-linjen i besättningen.

## FJÄLLKON

### T-linjen

Den sista större kofamiljen var T-linjen som också den köptes in 1975. Den kom från Rödbäcksdalen och hade kommit dit från Sigurd Lundgren Flarken. Den linjens anmoder var hälften SJB och på den linjen användes nästan enbart SKB material varför den ur fjällrassynpunkt är den minst roliga. Tjurar från senare tider som kommit ur den är 945 Bitt SKB 86945 och 6723 Maj SKB 86723. Produktion har det funnits där men hållbarheten har varit något sämre. Sammantaget hann det bli ett 15-tal mjölkande kor i besättningen.

Det kan verka lite torrt att sitta och rabbla upp härstamningar och produktionsresultat sida upp och sida ner men det finns inte så många sätt att variera det. För mig som utomstående betraktare känns det också viktigt att visa på papper det jag nu påstår när jag säger att det är en mycket imponerande läsning att få sitta och titta på gårdsjournalerna från kokontrollen. Det är inte vardagsmat att få se så många kor som mjölkats så bra under så många år som Nordströms kor. För att det ska vara möjligt krävs det hängivenhet och kompetens i djurskötseln. Vilket både Siv och Hans-Erik besitter till fullo. Alla ska ha klart för sig att det är mycket omsorg bakom siffrorna. Andra siffror som belyser detta är till exempel över 30 tjurkalvar sålda till semin varav 19 st blivit insatta. Eller ett annat mått, över 110 till liv sålda kvigor och kvigkalvar oräknat djuren som sålts till liv vid auktionen och efter den. Förutom de till semin sålda tjurarna så har över 25 st sålts till privata och tjurföreningar.

Förutom arbetet på gården så har Hans-Erik även hunnit med styrelseuppdrag inom föreningsrörelsen. Det tyngsta uppdraget var utan tvekan de 9 åren på 90-talet då han var ordförande för Normejerier. Som mål för sitt avelsarbete har Hans-Erik haft att korna skulle mjölka 7000 liter med 5% fett och 4% protein det borde enligt han vara en rimlig nivå litermässigt som inte skulle

nöta ut korna i förtid utan möjliggöra en god hållbarhet. Och som han själv sa: "jag hann nästan dit"! Jag tycker vi låter udda vara jämt och säger att ni hann dit.

Jag hoppas att siffrorna i artikeln tjänar som inspiration för andra djurägare och ett bevis för att även fjällkor kan mjölka bra och länge. Avslutningsvis vill jag lyfta på hatten för ett långt och strävsamt lantbrukarliv tacka för lånet av alla kopapper och önska Siv och Hans-Erik all lycka i livet efter korna.

Robert Nilsson

År	Ant. kor	Mjölk	Fett, %	Smf, kg	Prot, %	Prot, kg	ECM
1959	8	3424	4,2	145			
1960	7,07	3677	4,27	157			
1961	6,92	3815	4,33	165			
1962	7,53	4240	4,36	185			
1963	7,58	4283	4,55	195			
1964	8,4	4716	4,5	211			
1965	8,4	4767	4,5	214			
1966	8,2	4793	4,5	215			
1967	8,1	4996	4,4	220			
1968	10,5	4761	4,5	213			
1969	10,8	4824	4,4	211			
1970	11	4696	4,3	200			
1971	10,1	5143	4,1	209			
1972	11,6	5387	4,1	221			
1973	10,9	5210	4,1	212			
1974	11,7	5191	4,2	220			
1975	20,5	4682	4,1	194			
1976	29,8	5347	4,4	236			
1977	30,7	5351	4,6	245			
1978	30	5055	4,6	232			
1979	34,3	5784	4,5	262			
1980	35,4	6250	4,7	295	3,8		
1981	34,2	6644	4,6	304	3,7		
1982	36,1	6901	4,5	311	3,7		
1983	35,8	6663	4,5	302	3,7		
1984	34,5	6605	4,5	295	3,7		
1985	32,5	6640	4,8	316	3,8		
1986	33,3	6658	4,9	328	3,8		
1987	34,2	6843	4,6	315	3,8		
1988	34,2	6714	4,7	318	3,8		
1989	31,6	6594	4,6	305	3,8	251	7301
1990	29,9	6763	4,8	324	3,7	251	7573
1991	32,9	6434	4,8	309	3,8	244	7256
1992	34,4	6786	5	340	3,9	264	7876
1993	35	6760	5	337	3,9	266	7842
1994	34,9	6802	4,9	335	3,9	262	7801
1995	34,1	7267	4,9	358	3,8	274	8302
1996	35	7598	4,9	371	3,8	285	8617
1997	36,6	7224	4,8	346	3,7	270	8104
1998	34,3	6831	5	343	3,8	261	7903
1999	31,4	6739	4,9	329	3,7	252	7637

## ELMIA 2001

För tredje gången har vi nu genomfört utställningen på Elmia i Jönköping.

Vår monter var välbesökt under dessa dagar. Både gamla och unga visade stort intresse för vår fjällko. Vi lärde oss mycket om arbetsfördelning, bokningar mm både innan och under dessa dagar som vi under kommande år kan ha stor glädje av.



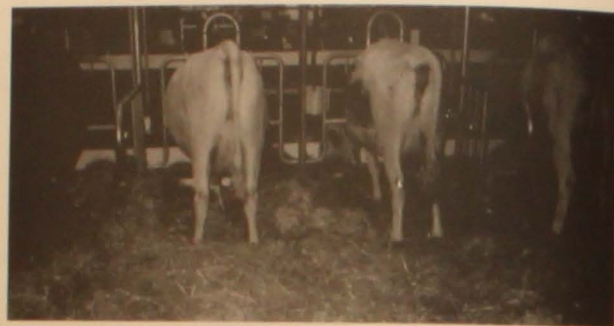
Svensk Fjällrasavels monter på Elmia 2001. Foto: M.S.

Vi hade vår monter på samma sida som de andra minoritetsraserna SJB, SAB, SKB och Rk med en fin kontakt mellan alla dessa parter. Jag kan för den oinvidde tala om att det naturligtvis inte är några problem med majoriteten av dessa rasföreningar. Jag önskar att vi alltid skulle kunna ha en sådan fin och avspänd relation till SKB föreningens representanter som vi hade här nere – inga dispyter eller smutskastning av varandra. Men det beror nog på att rätt folk var på rätt plats. Men nog om detta. Åter till utställningen.

Vi skulle köra lågbudgetvarianten bestämdes det på stämman i somras. Kostnaderna stannade på strax över hälften av vad som stämman hade budgeterat för, vilket vi från styrelsen som ansvarade för utställningen på Elmia tyckte var mycket bra.

Vi hade två kor med från Sven Blomberg i Sunnanhed, Furudal. Det var två mycket vackra och lätthanterliga förstakalvare, 267 Molik och 262 Rita. 267 Molik står till höger på bilden och är efter 6758 Bula. 262 Rita står till vänster och är efter 2027 Drutten.

TACK FÖR LÅNET, SVEN!



262 Rita och 267 Molik på Elmia 2001. Foto: J. G.

267 Moliks mor, 141 Molik, var f.ö. med på Elmia 1997 som representant för fjällrasen.



141 Molik på Elmia 1997.  
Foto: Elisabeth Theodorsson

En av korna fick även vara med på showmanship. Det var 262 Rita som en tjej vid namn Eva Hedlund lånade. I showmanship bedöms visaren och inte djuret. Nämnas bör att det gick bra för Eva, som är en mycket duktig tjej.



Eva Hedlund ställde upp i showmanship med 262 Rita. Foto: J. G.

Har ni synpunkter eller förslag som rör Elmia så hör gärna av er till Mari eller Joachim. Nämnas bör att en del förändringar är på gång med ett förslag om att korta ner Elmia utställningen till två mjölk dagar och två köttjurs dagar, vilket vi är tveksamma till. Tänk hur svårt det är när vi mjölkbönder skall göra något och planerar att få ledigt. Förut hade man fyra dagar att välja på, nu får man två. Det kan stoppa många intresserade från att åka till Elmia.

Mari och Joachim, Elmiaansvariga från styrelsen

## Spermasamling 2001

I höstas var det 3 fjälltjurar som skulle samlas på Alebäck. Men 2001 års samling går nog inte till historien som den mest lyckade.

Tjuren 4088 Herodes, efter 729 Homeros, gick inte att frysa överhuvudtaget.

Tjuren 2096 Gullrik, efter 782 Svarten, hade för dålig spermakvalitet (motilitet – försvagad levnadsfunktion på spermerna), så han gick omgående i genbank med sina 171 doser.

Kvar blev 7139 Palle, med stamboksnummer 20089, kodnummer 7-786, som gav sparsamt med doser, 135 stycken. Men dessa var i alla fall helt okej. 7139 Palle kommer från Boris Karlsson, Nordanå, Våxtorp. Modern till Palle är samma ko som är mor till 7114 Gubben, stbnr 20039. Kolinjen kan härledas till P-O Åsbo, Landsom i Ås och är av gammal fin Jämtlandsstam.



7139 Palle.  
Foto: Elisabeth Theodorsson

**7139 Palle.** F: 41 Duvolen, SKB 6689 - mf: 791 Karat, SKB 86791 - mmf: 726 Basker, SKB 76726  
M: 130 Pärla, stbnr 25047, avk 4,7 år: 4839 - 4,1 - 3,5 - 199, 170 rel. tal 108, 112

Moderns något sparsamma produktion beror på att hon ej är särskilt hårt driven samt att besättningen är KRAV-ansluten. Men rel. tal talar för att hon är bra. Fadern 41 Duvolen har det blivit en hel del fina kor efter. Duvolen är en tjur med gamla anor. Fadern 64 Griver och mf 41 Lyster är gamla 60-talstjurar. Modern blev 20 år och var 17 år när hon veterinärbehandlades för första gången.

Det samlades även två fjällnära tjurar. Dessa två kan du läsa mer om under fjällnära informationen i denna tidning på sidorna 20 - 21.

Vill ni beställa doser så tag kontakt med er Husdjursförening eller Svensk Avel.

Avelskommittén genom Joachim

# Aktuella semintjurar från Svensk Avel

Tillgängliga och godkända fjällrastjurar från Svensk Avel. OBS! Indexen är korrigerade enligt förklaringen nedan!

Namn	Grupp	Kod nr nr	Stamb. nr	Far	NAT	NAT	Justerat	Justerat	Övrigt
					min	tjur- index	NAT	NAT	
6768 Deger	1	6-6768	96768	38 Desing	95		100		Ingen dottergruppbedömning gjord. Intr. härst.
6769 Delta	1	6-6769	96769	38 Desing	95	(-3)	100	+4	Mkt bra dotterfertilitet. Bra lynne. Anv ej på för små kor. Intr.härst.
6776 Lippo	1	6-6776	96776	46 Lester	99	(+2)	104	+7	Bra dotterfertilitet. Bra ben. Bra mjölkbarhet. Intr. härst.
940 Hompen	2	6-940	86940	723 Figer	104	+6	109	+10	Bra värden på mastitresistens. Bra golvhöjd. Bra mjölkbarhet. Mkt mjölk men med låga halter. Anv ej på kor med svaga ben och kor som haft besvärliga kalvningar. Ingen lämplig kvigtjur. 12,5% Rk.
6742 Harg	2	6-6742	96742	729 Homeros	101	(+7)	106	+10	Bra ben, bra juver, bra mjölkbarhet
6746 Hompest	2	6-6746	96746	940 Hompen	103	(+3)	108	+11	Mkt bra juver. Anv ej på kor m svaga ben. 6,25% Rk + 3,12% SJB.
6758 Bula	2	6-6758	96758	943 Bass	116	(+9)	121	+16	Mkt mjölk. Anlag för korta spenar. Anv ej på kor med svaga juver. 3,12% Rk.
6759 Bam	2	6-6759	96759	943 Bass	106	(+3)	111	+9	Ger korta spenar. Anv ej på kor med svaga ben. 3,12% Rk.
6765 Homa	2	6-6765	96765	940 Hompen	93	(-4)	98	+1	Mkt bra juver, mjölkbarhet och golvhöjd. 6,25 % Rk + 3,12 % SRB + 1,56 % SLB.
6801 Bude	2	3-6801	96801	6758 Bula					Ny ungtjur.
6837 Bamse	2	3-6837	96837	6759 Bam					Ny ungtjur.
6838 Lars	2	3-6838	96838	6787 Laro					Ny ungtjur.
6839 Hadar	2	3-6839	96839	6742 Harg					Ny ungtjur.
743 Bisko	3	6-743	76743	6 Hoss	97	-4	102	+3	Ger lätta kalvningar, dottrarna är lättkalvade. Bra ben. Anv ej på lågställda kor.
6738 Mast	3	6-6738	86738	786 Maro	99	-9	104	+4	Ger bra juver och korta spenar. Bra dotterfertilitet. Anv ej på små kor. 3 % Rk.

**TJURINFORMATION:** För att kunna ställa de avkommebedömda fjällrastjurarna mot varandra på ett rättvist sätt så har vi räknat på avkastningsuppgifterna på dottergrupperna till samtliga godkända fjällrastjurar som blir kontinuerligt avkommebedömda i NAT:s tjurkalender. Totalt är det 56 tjurar som finns med där. Vi har lagt ihop avkastningsuppgifterna för dottergrupperna och delat med antalet tjurar vilket gett ett medelvärde på 153,5 kg protein i snitt för alla godkända fjälltjurars dottrar.

**KORRIGERADE INDEX:** När man då ser på vad för ett mjölkindex 153,5 kg ger i SKB-bedömningen så motsvarar det ett mjölkindex på 95. Mjölkindeket baseras på kg mjölk x % protein, och ger ingångsvärdet i tjurindexet som ju är ett försök att sätta ett mer totalekonomiskt avkastningsvärde på tjuren. Ett mjölkindex (MIN) på 105 ger +5 i ingångsvärde, 109 ger +9, 95 ger -5 osv. För att rättvisare kunna bedöma fjällrastjurarna så har vi kompenserat upp mjölkindexet med 5 enheter så att medelfjällrastjuren som erhållit 95 i MIN istället får 100, vilket han ungefär skulle ha haft om man sållat bort korsningstjurarna från bedömningsmaterialet. Tjurindexet inom parentes är framräknat av oss och i justerat tjurindex är värdet för t-tal och kropp borttaget.

# Aktuella semintjurar från Svensk Fjällrasavel

Tillgängliga och godkända fjällrastjurar från Svensk Fjällrasavel. Beställning av dessa tjurar sker hos Svensk Avel via Din Husdjursförening! Använd kodnumret vid beställning. Tjurarna är ej avkommeprövade. Kända egenskaper har vi antecknat under övrigt!

Namn	Kod nr	Stb nr	Far	Övrigt
Grupp 1:				
165 Leo	7-556	6677	10 Smith	
1 Hubert	7-564	6680	6720 Jovial	
156 Zonat	7-543	6681	9 Zober	
181 Idear	7-563	6691	38 Desing	Ger ofta mer färg samt högställd avkomma.
162 Linus	7-567	6694	10 Smith	
3 Peter	7-592	6871	29 Ise	Ger ofta mer färg på avkomman samt att de har bra lynne. 6,25 % SLB
70 Rosen av Böle	7-597	20002	733 Gandi	
32 Goding	7-707	20009	733 Gandi	
1010 Olav	7-720	20025	9009 Sevast	
232 Dillner	7-726	20036	181 Idear	Ger ofta mer färg på avkomman.
201 Driv	7-766	20071	181 Idear	
9150 Tor	7-761	24000	9007 Lano	
9151 Loke	7-762	24001	9010 Öst-Tor	
6226 Grenäs	7-779	20072	14 Gredor	
Grupp 2:				
23 Svempa	7-576	6684	67 Ringo	Ger ofta avkomma med bra lynne.
37 Eemeli	7-574	6685	Kuninkaan Poika	
164 Lim	7-566	6695	83 Rim	
3 Dollar	7-577	6707	940 Hompen	6,25 % västfinsk rk
202 Vaccin	7-701	20003	39 Dixon	
30 Herman	7-703	20005	34 Lysing	
1002 Manitou	7-714	20029	6715 Lage	6,25 % västfinsk rk
2 Gusten	7-721	20011	158 Hink	
234 Sprint	7-738	20024	302 Misse	
1080 Major	7-724	20033	127 Desir	
1095 Flise	7-744	20045	302 Misse	
85 Loke	7-746	20046	75 Lör	
2076 Svix	7-745	20048	39 Dixon	
1006 Glunt	7-743	20050	6758 Bula	
2086 Prins	7-783	20077	164 Lim	
273 Glammen	7-777	20078	9 Glam	
Grupp 3:				
145 Tessar	7-542	6679	148 Tess	
21 Svartenlind	7-553	6686	701 Svarting	
44 Fagerman	7-571	6688	1 Holar	Ger ofta högställd avkomma och högavkastande dottrar.
157 Lirken	7-554	6698	79 Nill	Ger ofta högavkastande dottrar.
57 Hinder	7-561	6699	155 Levi	
6 Snöstorm	7-595	6711	701 Svarting	
178 Terin	7-598	6714	145 Tessar	
40 Pelle	7-596	20001	6748 Bör	Ger ofta högställd avkomma.
2000 Maraton	7-704	20006	710 Agaton	Ger ofta merfärg på avkomman.
6209 Kwick	7-710	20018	705 Sol	
208 Monogram	7-702	20026	9005 Mono	
50 Musse	7-722	20032	255 Magnet	
2027 Drutten	7-725	20035	6763 Svartus	
7114 Gubben	7-740	20039	27 Gunde	
1102 Fagott	7-739	20044	4 Totte av Knätten	6,25 % SLB
120 Viss	7-763	20069	6780 Mise	
4175 Triss	7-778	20073	178 Terrin	
2087 Boss	7-781	20075	6 Hoss	
57 Filur	7-782	20076	44 Fagerman	
7139 Palle	7-786	20089	41 Duvalen	

## Intervju med Matilda Nordin i Nordingrå

Matilda Nordin är änka på fyllda 85 år. 2,5 mil NO, Öst om Höga Kustenbron. Näsänget i Nordingrå har hon sitt torp som är 2,4 ha. 2 st mjölkkor har hon som hon sköter om. Det är en SRB och en SKB. Matilda är en kvinna med liten smak på övriga livet. Hon vill ha lugn och ro och sina kor.

*"Pengar!" – "Inte behöver jag några pengar".  
"Har jag lite kvar i börsen då lejer jag arbetskraft".*

Hon behöver hjälp med alla utesysslor. Hon har två äldre herrbekanta som ställer upp med vårbruket och slåttern. I fjol provade Matilda på ensilage. Det tyckte hon var bra. Matilda är besviken på hur EU kan strula till det för oss jordbrukare. Hon vill ha lugn och ro. Att vi yngre klarar av det. Men varför behöver vi en massa kontroller. Det har ju fungerat förut också.

Nu är det dags att ta in kossorna. I ladugården finns det 4 båsplatser. 2 är förbundna så att kossorna skall gå rätt. Med rullator och lugna steg går vi ut. Då ropar hon "Silja, Emma kom nu."

Ja visst kommer dom. Dom tittar lite skumt på mig.

Matilda frågar: "Är du snäll och sätter fast dom?"

"Visst, gärna" säger jag.

*"Du förstår, annars hinner Silja ut igen när hon ätit upp. Innan jag har satt fast Emma".*

Utgödsling, spannmjölknig, 150 liters kyltank är den utrustning hon har. Rent och fint.

En liten kul incident som hade hänt berättade Matilda för mig: En journalist från Mattmar i Jämtland ringde till Matilda och frågade om han skulle få komma och skriva ett reportage.

Lite sträv som Matilda kan vara: "Nej, det går inte. Jag har fått problem med pumpen".

"Men vad tråkigt att Matilda har fått problem med pumpen (hjärtat).

*"Inte har jag några problem med min pump. Det är vakuumpumpen som har lagt av".*

"Du kan få min. Jag har lagt av med mitt jordbruk för några månader sedan och har en ganska fräsch vakuumpump".

*"Bra! Då kan du komma idag".*



Matildas SKB ko. Foto: M.K.

Hon sitter i köket och funderar.

*"Vad får du ut av det här då?"*

Ja, vad svarar man för att det skall bli rätt och låta bra? Jag svarade: "Matilda, att få lyssna till dig och allt du har att berätta ger mig en extra stark tro till att jag vill fortsätta med mina kor och sträva efter att lyckas på mina villkor.

*"Ja, det var inte mycket det".*

Matilda kom till gården genom gifte. Som hon sen har skött efter sina förutsättningar. 3 st barn har det också blivit. Eftersom maken jobbade utanför gården så är det Matilda som har skött den till största del helt själv. Hon fann sin livsstil direkt. Nu säger hon att hon inte vill vara utan korna. Det är hennes vänner.

Hon grugar sig lite för i November skall hennes nyinköpta ko kalva. Det var den av SRB ras hon förväntas mjölka uppemot 30-40 liter. Som hon skall bära i sitt spann. (hu)

På tal om nyinköpt ko. Matilda tog färdtjänst till Vindeln, som ligger ca 35 mil från Nordingrå. Enkel väg. För att köpa sig en ko.

Matilda har hemtjänst ca 2 ggr i veckan. Men dom hjälper bara till med det som skall göras inomhus.

Mjölkbil har hon varannan dag. Killarna som kör är här ifrån Nordingrå poängterar hon med glimten i ögat.



Matilda 85 år och fortfarande mjölkerska. Foto: M. K.

Innan jag tackar för mig så får Matilda en bukett blommor och lite choklad. Som tack för hjälpen. Sen tar jag några kort. Matilda går in igen och sätter sig i sitt kök innan det är dags för kvällspasset i ladugården. Hon trivs bäst om hon får ha lugn och ro.

Vilken upplevelse att ha fått träffa Matilda Nordin. Ett stort tack till henne

Marie Kallin, Rössjö

## Extra Extra Extra Extra Extra

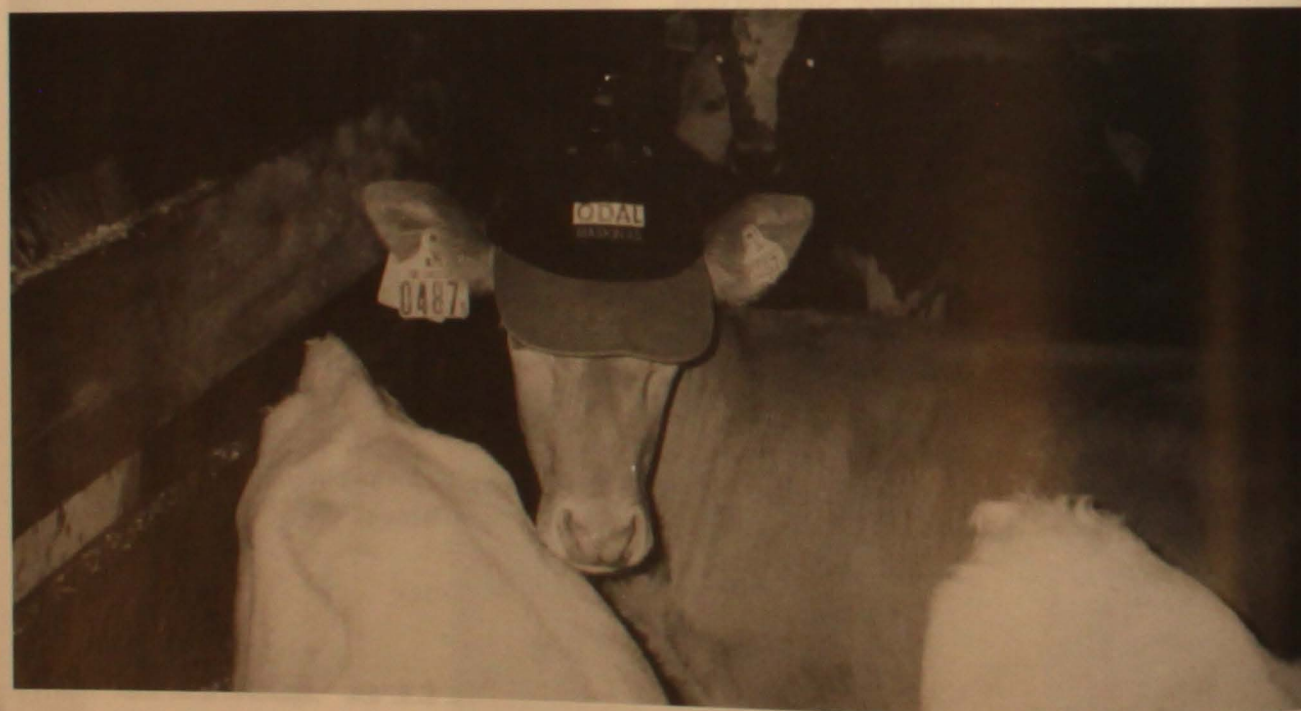
Vi på expeditionen vill återigen påminna er att skriva namn och adress på inbetalningskortet när ni betalar medlemsavgiften, annars vet inte vi vem som betalat. Utebliver nästa tidning från er brevlåda är ni förmodligen en av dom som glömt skriva namn och adress, hör i så fall av er till expeditionen. Medlemsavgiften som är på 300 kr och inget annat, består av en serviceavgift på 200 kr vilket innebär en prenumeration på Fjällkon och en medlemsdel på 100 kr vilket ger en rösträtt i föreningen. Är man flera i familjen som vill vara medlemmar betalar man 100 kr extra per person. Organisationer typ husdjursföreningar, skolor m.m. har möjlighet att enbart prenumerera enbart på tidningen då till en kostnad av 200 kr/år. Observera att denna möjlighet inte finns för privatpersoner eller företag.



## Tidningen Fjällkon under förändring

Som ni säkert märkt ser inte tidningen Fjällkon ut som den brukar. Orsaken är snabba förändringar med ny redaktör och allt. Som ny redaktör hoppas Du har överseende med den nya mer knapphändig layouten. Jag kan förklara den med att jag är ALLDELES ny i området. Jag är med andra ord en glad amatör som har åtagit mig att göra tidningen helt ideellt, så som jag anser att det bör vara i en ideell förening. Den begränsande faktorn i tidningens utseende är alltså min kunskap (eller rättare sagt okunskap) och tiden. Om dygnet hade fler än 24 timmar skulle således tidningen se "proffsigare" ut... Min förhoppning är att tidningen blir bättre för varje nummer, men det innebär också att utseendet kommer att variera framöver. Kom gärna med förslag till förbättringar! Dina bidrag, i form av texter och bilder, är viktiga för tidningens utformning. Korta texter med handling kring fjällkor är **mycket** välkomna! Kom ihåg att Du behövs för att göra tidningen levande!

Ulrika  
ny redaktör under utveckling



Vill Ditt företag annonsera i Fjällkon?

Prisex för en sv/v helsida: 4000:-, en halvsida 2250:- och en kvartsida 1250:-. Moms tillkommer. Kontakta gärna Joachim Gustavsson eller Ulrika Tjällden för information och bokning.

## Info från avelskommittén

### Tjurfäder som kan rekommenderas

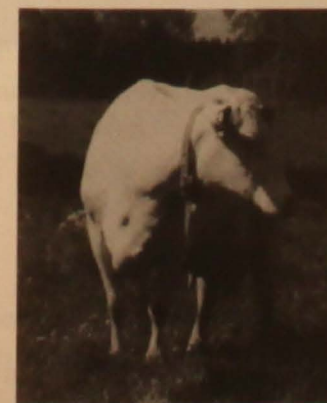
Vad beträffar fäder till tjurkalvar som Svensk Avel köper in är det tunt med tjurar att rekommendera. Den enda tjurfadern som Svensk Avel har för tillfället är 6759 Bam. Men det kommer en eller **två** tjurar till som ser så lovande ut att de kan vara aktuella som tjurfäder så snart de är färdigbedömda.

Men avelskommittén vill rekommendera ett par tjurar: 86738 Mast och 96776 Lippo. På rätt kor så kan nog Svensk Avel tänka sig att köpa in efter dem **tots** Min - 99. Av de rekommenderade tjurar i bruksanvändning vill avelskommittén framhålla de som framgår av tabellen nedan.

### Av avelskommittén rekommenderade tjurar

Tjur	Grupp	Kod nr	Egenskaper
156 Zonat	1	7-543	Blek avkomma, reslighet. Ej lämplig kvigtjur
181 Idear	1	7-563	Ger färg, reslighet. Bra produktion, gammal genuin stam
6776 Lippo	1	6-6776	Min 99 (104). God exteriör, bra dotterfertilitet, bra mjölkbarhet
6837 Bamse	2	3-6839	Ungtjur
6838 Lars	2	3-6838	Ungtjur
6839 Hadar	2	3-6839	Ungtjur
234 Sprint	2	7-738	God exteriör. Bra lynne
57 Hinder	3	7-561	Unik härst. på mödernet. Norrbottenstam. Den enda semintjuren i stammen på moderssida 940 Hompen
2000 Maraton	3	7-704	Ger färg, god exteriör, bra lynne
40 Pelle	3	7-596	Hittills enda sonen efter 6748 Bör. Resliga, ingen kvigtjur

Avelskommittén



356 Sessan e 6752 Katar.  
Foto: Kristina Eder

Adressen till Svensk Fjällrasförenings hemsida är:

[www.fjallkor.org](http://www.fjallkor.org)

## Nya fjällrastjurar från Svensk Avel

Sedan vi presenterade Svensk Avels nya ungtjurar senast så har det bara kommit en ny tjur till dags dato, nämligen 6839 Hadar.

Här nedan presenterar vi honom samt ger en enklare redovisning av de tidigare tjurarna som kom 2001. Dessa tre tjurar är 6801 Bude, 6837 Bamse och 6838 Lars, vilka nog börjar bli färdig använda. Men använd dem så länge de finns tillgängliga så att det går att avkommepröva dem med en tillräckligt stor dottergrupp.



6839 Hadar, SKB 96839. Foto: Elisabeth Theodorsson

### 6839 Hadar, SKB 96839 grupp 2

F: 6742 Harg, SKB 96742 - mf: 6759 Bam, SKB 96759 - mmf: 6746 Hompest, SKB 96746

6839 Hadar är åter en grupp-2-tjur. Han är efter 6742 Harg som det tidigare inte satts in någon son efter. Modern heter 41 Grina och har producerat på 4,5 år: 6895 - 4,6 - 3,7 - 316 - 256. Ki 12 mån samt koindex: + 5. Hon är bedömd enligt följande: Juver 78, ben 83, typ 82 samt helhet 81. Hon är med andra ord en mycket vacker och tilltalande ko. Kolinjen kommer från John Nilsson i Änge, Offerdal, Jämtland. Hadar är född hos Märten Dahlberg på Mariebergs gård i Bjärtå. Han har ca 3 % annan ras.

### 6801 Bude SKB 96801 grupp 2

F: 6758 Bula, SKB 96758  
Mf: 6768 Deger, SKB 96768  
Mmf: 940 Hompen, SKB 86940  
Andelen annan ras är ca 10,9 %.  
6801 Bude är född hos Hans Johansson, Österunda, Ledsberga, Fjärdhundra.



6801 Bude. Fotograf: Ronnie Hellgren

### 6837 Bamse SKB 96837 grupp 2

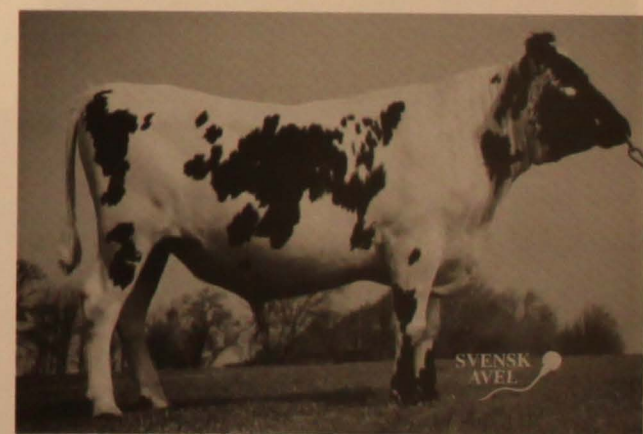
F: 6759 Bam, SKB 96759  
Mf: 940 Hompen, SKB 86940  
Mmf: 6715 Lage, SKB 86715  
Andelen annan ras är ca 10,15 %.  
6837 Bamse är född hos Nils-Martin Arm, Taipale, Kalix.



6837 Bamse. Foto: R. H.

### 6838 Lars SKB 96838 grupp 2

F: 6787 Laro, SKB 96787  
Mf: 6748 Bör, SKB 96748  
Mmf: 933 Kam, SKB 86933  
Andelen annan ras är 4,29 %.  
6838 Lars är född hos Hans-Erik och Siv Nordström, Norrby, Tavelstö.



6838 Lars. Foto: R. H.

De tre senast nämnda tjurarna finns även med i Fjällkon nummer 3 - 2001. Som ni ser är tjurmaterialet endast ur grupp 2. Bude och Lars är inte grupprena, men hamnar i grupp 2 därför att deras fäder ingår i denna grupp. Till nästa nummer av fjällkon hoppas vi kunna presentera ett par nya ungtjurar från Svensk Avel.

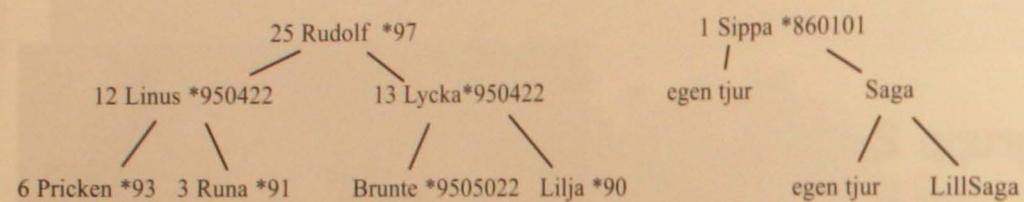
*Avelskommittén genom Joachim*

## Fjällnära information

Två stycken Fjällnära tjurar fanns med vid 2001-års spermasamling vid Alebäcks Stuteri. De får här en presentation.

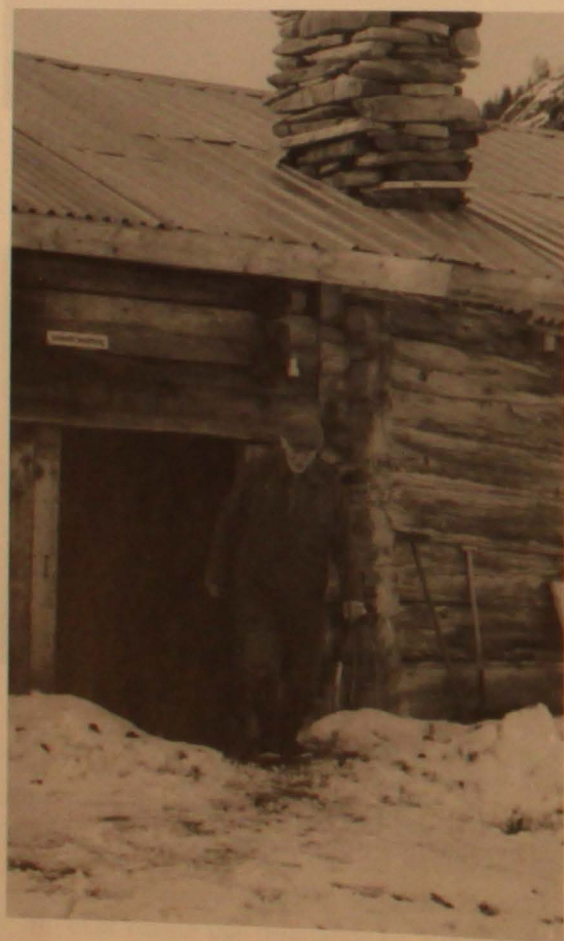
SE20275-37 Eskil med stamboksnummer Sv.Fj 20095 och kodnummer 7-789 är en 100% Funäsdalstjur från Hans Salomonsson. Han är den sista kalven efter den äldsta kon i besättningen: 1 Sippa, hon är nu slaktad. Eskil gav 307 doser. Tjurens ägare är Karin och Tommy Abrahamsson i Sandhem

37 Eskil \*990704 stamboksnummer 20095, kodnummer 7-789



Kors: 131 cm. Mankhöjd: 130 cm. Bröstmått: 185 cm. 7,5 poäng.

Omdöme: Ryggstark. Sluttande, långt och smalt kors. Något hastrång och krokhasig. Normala kotor. Lediga rörelser.



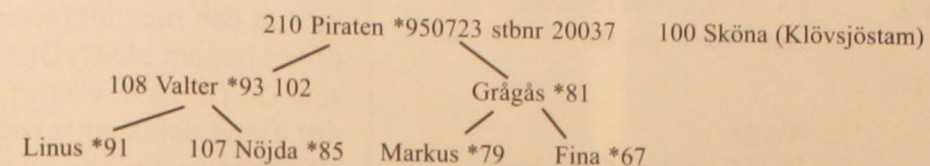
Hans Salomonsson, Funäsdalen och hans timrade ladugård. Foto:E.A.



Hans Salomonsson och hans gamla 1 Sippa, mor till 37 Eskil. Foto:E.A.

Den andra tjuren är SE 12207-16 Benjamin stamboksnummer Sv. Fj. 20094 med kodnummer 7-787 och är av 50 % Lillhärjåbygget och 50 % Klövsjöstam. Modern är 100 Sköna, en gammal Klövsjöko från Gölin Morlinds tid, av okänd ålder. Far är Sv. Fj 20037 Piraten, som hade dålig spermakvalité när han samlades, men nu finns han med här. Benjamin är född hos Tove och Henry Undin i Stöpafors, och de äger fortfarande tjuren. Han gav 205 doser.

16 Benjamin \*991225 stamboksnummer 20094, kodnummer 7-787



Kors: 117 cm. Mankhöjd: 118 cm. Bröstmått: 170 cm.

Omdöme: Normal rygg, kors och benställning. Lediga rörelser. En pigg liten tjur. 8 poäng.

Kronprinsens stamboksnummer fanns inte med när han presenterades efter den förra spermasamlingen. Kronprinsens stamboksnummer är: Sv. Fj. 20080.

För övrigt vill jag uppmana alla att **anmäla** kalvningar och förflyttningar.

**Sänd gärna in foton av era Fjällnära djur och skriv lite om dem.**

Eftersom jag arbetar utanför hemmet nu, så kan det vara lättast att nå mig på kvällen (inte alltför tidigt). Men vissa dagar är jag hemma. Telefon 0502 – 450 64. *Birgitta Karlsson*



Husse Ivan Eriksson och tjuren Bill SE 50315-3 tar igen sig lite. Foto: M. L.

Bilden är tagen under våren 2001 då Bill bara var 1,5 år. Han har växt lite till sedan dess, men snäll och lätthanterlig. Bill är av Fjällnära stam, har 3 kor att sköta om, bor precis bredvid Mälaren och har det ganska bra hälsar Mona Loberg och Ivan Eriksson, från Torsvi, Svanviken i Enköping.

## FJÄLLKON

### Säljes

#### Fjällnära kviga

f Klöver, mf Grälle  
Jesper Vestin, 08 - 570 332 82

#### 6 fjällkor, 3 SKB kor och 2 SJB kor

Bengt Anderheim, 0645 - 410 17

#### 2 kvigor

Jan Erik Spånberger,  
0380 - 430 64

#### 1 ko, kviga, stutkalv

Lene Jonsson, 08 - 97 58 08 el.  
0708- 36 29 95

#### 2 kvigor

födda juni och aug. 2001  
Erik Öhman, 0250 - 125 57

#### Tjurkalvar

Siv Björk, 0175 - 711 03

#### Tjur

f 161 Smille, mf 940 Hompen  
Erika Johansson, 0730- 67 22 09

#### 2 kvigor

e 6738 Mast o 157 Lirken.  
Betäcka i juli  
Gerd Arnqvist, 0930 - 710 19

#### Amkor

Åke Ferm, 0301 - 423 26

#### Kviga f 6787 Laro

tjurkalv f 6758 Bula,  
mf 6715 Lage  
0224 - 830 31

#### Tjurkalv

0224 - 532 33

#### Kviga

f 3 Peter, mf 6715 Lage  
Lena Hans Jons, 08 - 551 57 266

#### Kviga

Född 010321 e 6738 Mast  
0371 - 420 13

#### 2 kvigor

födda våren 2001  
Evy Schale 0430-311 18

#### 5 kor

Lena Lindberg  
0280 - 322 18

#### Kjällkokviga

Född 001028  
e 6871 Peter  
Lena Hansjons  
08 - 551 572 66

#### Köpes

#### 2 kvigor

Erik Einarsson, 0470 - 945 01

#### Fjällnära djur

Erik Persson, 0451 - 320 52

#### Renrasiga tjurkalvar

för kastration sökes för inköp  
under våren, tidigast 1 april om de  
är under 3 månader. Endast från  
Ekologiska bidragsbesättningar  
eller KRAV godkända samt BVD  
& Leukosfria  
Bibi Brynilds, 0281 - 224 78

### Använder Du egen tjur?

Tag då några bra kort, och beskriv hur Du använt tjuren och hur döttrarna efter honom blivit. Det är, som Du förstår, viktigt att det finns dokumenterad information om alla tjurar som används i avel, även de som "bara" används på den egna gården. Skicka korten och beskrivningen till expeditionen.

Tack för ditt bidrag till fjällrasens väl!

### PSST!

Ni kommer väl ihåg att anmäla till livdjursförmedlaren (Mårten Dahlberg) när ni sålt ett djur, eller när försäljning inte längre är aktuell!!

### ALLTSÅ!

Rapportera till Mårten, så att han kan hålla sina listor aktuella!!!

## FJÄLLKON

Nog har väl Du fjällkobilder Du kan dela med dig av?!  
Var inte blyg, utan skicka Dina bilder till redaktören eller expeditionen!



Ko hos Tove och Henry Undin i Tosseberg sommaren 2000. Foto: M. S.



1 Böna efter 6748 Bör. Foto: M. S.



Kvigor på bete hos Joachim Gustavsson, Görshorva, sommaren 2000. Foto: Kristina Eder

## FJÄLLKON

Föreningsbrev B-post  
Porto betalt

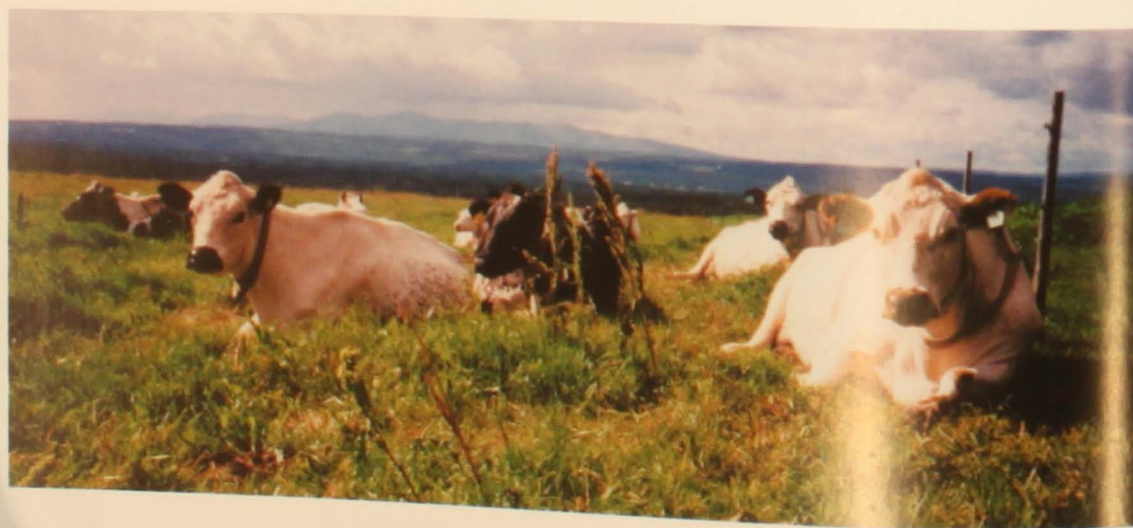
Avs: Svensk Fjällrasavel  
Timotejvägen 16  
840 70 Hammarstrand



4088 Herodes bråkar med 7196 Massiv  
hemma hos Joachim Gustavsson. Foto: M. S.



Mari Strand och 131 Söstra på utställning i Alsen 16 juli 2000.



Sommaren 2001 i Boel Bixos hage. Foto: U. T.

5 0 0 0 1 0 0 0 6 3 5 1 9 2